

# MATLAB 的 m 文件变为 exe 编译程序

## 一. 设置编译器

1. 输入 `mbuild -setup` 回车:

Please choose your compiler for building standalone MATLAB application:

Would you like mbuild to locate installed compilers [y]/n?

2. 输入 `y` 回车:

Select a compiler:

[1] Lcc C version 2.4.1 in F:\PROGRAM FILES\MATLAB71\SYS\lcc

[0] None

3. 输入 `1` 回车:

Please verify your choices:

Compiler: Lcc C 2.4.1

Location: F:\PROGRAM FILES\MATLAB71\SYS\lcc

4. 输入 `y` 回车:

Try to update options file: C:\Documents and Settings\Administrator\Application Data\Mathworks\MATLAB\R14SP3\compopts.bat

From template: F:\PROGRAM FILES\MATLAB71\BIN\win32\mbuildopts\lcccomp.bat

Done...

## 二. 应用 `deploytool` 工具对 m 文件进行编译

1. 输入 `deploytool` 回车, 在弹出的 Deployment Project 对话框中设置文件名、路径, 点击 OK, 如图 1 所示。

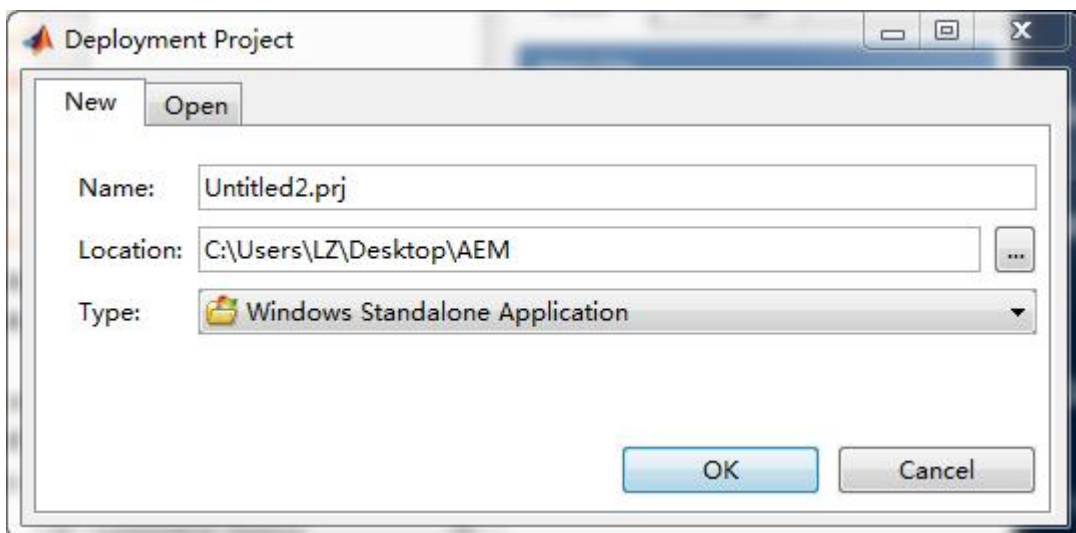



图 1

2. 弹出 Windows Standalone Application 窗口, 点击 Add main file 添加 GUI 的 m 文件, 点击 Add files/folders 添加 GUI 的函数文件、fig 文件等其他文件。再单击窗口右上角的 build

 , 如图 2 所示。

- 单击 **Package** 标签,可选择点击 **Add MCR** 添加 MATLAB 对应版本的 MCR 程序(可选,不添加亦可),再单击右上角的 **Package** 进行打包,如图 3 所示。
- Package** 结束后,会在设置的路径内生成一个文件夹,其名称已在第 1 步中设置完成,至此编译完毕。

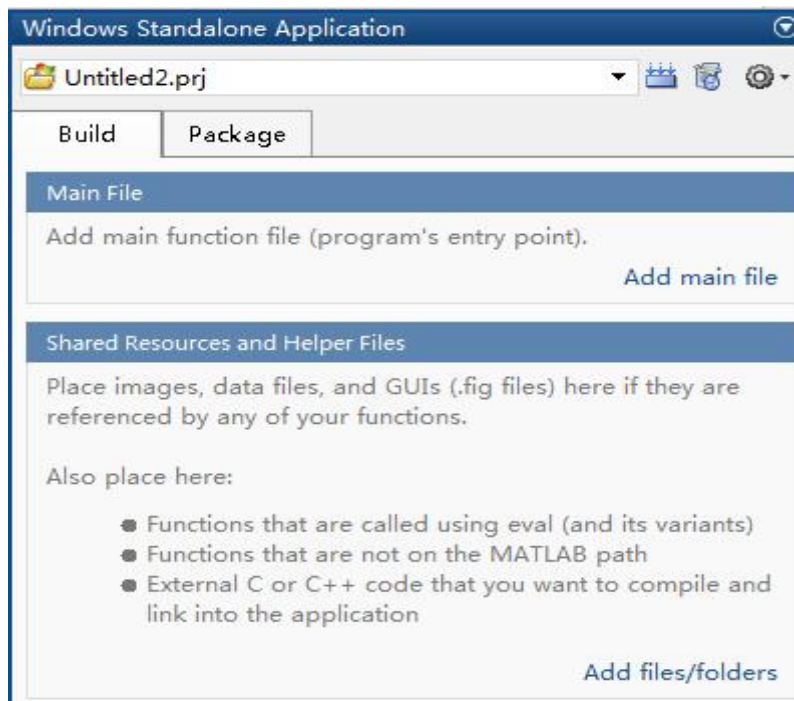


图 2

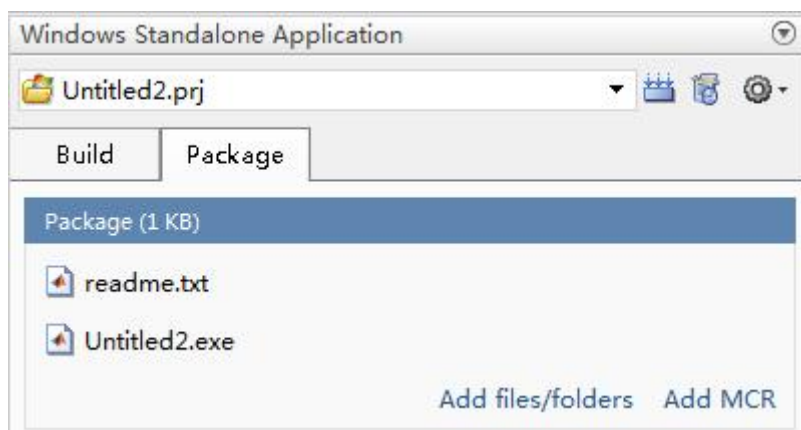


图 3

